

# INFORME DE SEGUIMIENTO DE LA POBREZA INFANTIL EN CASTILLA Y LEÓN

2023

PROGRAMA DE  
ACTUACIONES  
ESTRATÉGICAS PARA  
PREVENIR Y COMBATIR  
LA POBREZA INFANTIL  
EN CASTILLA Y LEÓN  
2021- 2027



plataforma de  
organizaciones  
de infancia  
castilla y león

Análisis y explotación de los datos actualizados sobre los presentados el 30 de marzo de 2023 en la Comisión interdepartamental para el seguimiento del “Programa de actuaciones estratégicas para prevenir y combatir la pobreza infantil en Castilla y León 2021- 2027”.



**plataforma de  
organizaciones  
de infancia  
castilla y león**



**Junta de  
Castilla y León**

Consejería de Familia  
e Igualdad de Oportunidades  
Gerencia de Servicios Sociales



**Servicios Sociales**  
de Castilla y León

# ÍNDICE

<b>1.Condiciones de vida en Castilla y León</b>	<b>3</b>
1.1 Población en riesgo de pobreza o exclusión social en España	5
1.2 Población en riesgo de pobreza o exclusión social en Castilla y León	7
<b>2. Características de la población en riesgo de pobreza</b>	<b>19</b>
2.1 Nivel de educación	20
2.2 Tipo de hogar	24
2.3 Nacionalidad	25
<b>3. La Red de protección a las familias</b>	<b>26</b>
<b>4. La renta garantizada de ciudadanía de Castilla y León</b>	<b>29</b>
<b>5. Resumen de los indicadores</b>	<b>33</b>

# 1. Condiciones de vida en Castilla y León



## NOTA ACLARATORIA:

➤ La tasa de riesgo de pobreza o exclusión social **AROPE** (por sus siglas en inglés, **(At Risk Of Poverty or social Exclusion)**) se creó en 2010 a efectos de medir la pobreza relativa en Europa ampliando el concepto de la tasa de riesgo de pobreza, que solo contempla los ingresos.

➤ La tasa **AROPE** se ha venido construyendo con la unión de la población que se encuentra en riesgo de pobreza, o con carencias materiales o con baja intensidad en el empleo.

➤ En 2021 se ha introducido un cambio metodológico que ha afectado a dos de sus tres dimensiones. Así, la **tasa AROPE** (nueva definición 2021) se define como aquella población que está al menos en alguna de estas tres situaciones:

- **Riesgo de pobreza** (no cambia su definición con respecto al indicador antiguo).
- **Carencia material y social severa.**
- **Baja intensidad en el empleo** (nueva definición 2021).

➤ En el indicador nuevo se han modificado dos de sus tres componentes; en concreto: la “carencia material severa”, que es **sustituida por** la “**carencia material y social severa**” y la “baja intensidad en el empleo (0-59 años)” es sustituida por la “**baja intensidad en el empleo (0-64 años)**”.

➤ Cabe destacar que la ECV para el año 2024 se ha adelantado con respecto a ediciones anteriores. Así, mientras que la fase de recogida de datos del año 2023 se realizó durante el segundo cuatrimestre del año 2022, **el periodo de recogida de la presente encuesta fue entre febrero y mayo del 2023.** Es decir, con menos de un año de diferencia.



# 1.1 POBLACIÓN EN RIESGO DE POBREZA O EXCLUSIÓN SOCIAL EN ESPAÑA

Según los datos de la Encuesta de Condiciones de Vida (ECV) **el porcentaje de población en riesgo de pobreza o exclusión social en España** (nueva definición de Tasa AROPE) **ha pasado del 26% en la ECV de 2022 al 26,5% en 2023. En personas menores de 16 años pasó del 32,2% al 34,3%.**



	EVC2021	EVC2022	EVC2023
Población en riesgo de pobreza o exclusión social en España (nueva definición)	27,8	26	26,5
Menores de 16 años	33,2	32.2	34,3

La disminución de la tasa AROPE se produjo en dos de los tres componentes en 2023 respecto al conjunto de la población. Así, el porcentaje de población en situación de riesgo de pobreza bajó al 20,2 % en 2023 desde un 21,4% en 2021, mientras que la baja intensidad en el empleo pasó del 11,6% en 2021 al 8,4% en 2023. Así mismo, la carencia materia y social severa aumentó del 8,3% en 2021 al 9%, más de un punto por encima respecto al año anterior.



Estos cambios en el último año también se observan en **la población de menos de 16 años, donde podemos comprobar que continúa la tendencia de ser el grupo de edad con mayor tasa de riesgo de pobreza.** De hecho, los 3 componentes de la tasa AROPE (población en riesgo de pobreza, carencia material y social severa; y viviendo en hogares con baja intensidad en el trabajo) aumentan en la población de menos de 16 años.

	ECV 2021		ECV 2022		ECV 2023	
	TOTAL <16		TOTAL <16		TOTAL <16	
En riesgo de la pobreza (renta año anterior a la entrevista)	21,7	28,7	20,4	27,7	20,2	28,5
Con carencia material y social severa	8,3	11,0	7,7	10,9	9,0	12,8
Viviendo en hogar con baja intensidad en el trabajo ( de 0 a 64 años)	11,6	8,8	8,7	6.5	8,4	6,9

Fuente: elaboración propia a partir de los datos de la Encuesta de Condiciones de Vida (INE).

Estos cambios en el último año también se observan en la población de menos de 16 años, donde podemos comprobar que continúa la tendencia de ser el grupo de edad con mayor tasa de riesgo de pobreza. De hecho, los 3 componentes de la tasa AROPE (población en riesgo de pobreza, carencia material y social severa; y viviendo en hogares con baja intensidad en el trabajo) aumentan en la población de menos de 16 años.

## 1.2 POBLACIÓN EN RIESGO DE POBREZA O EXCLUSIÓN SOCIAL EN CASTILLA Y LEÓN

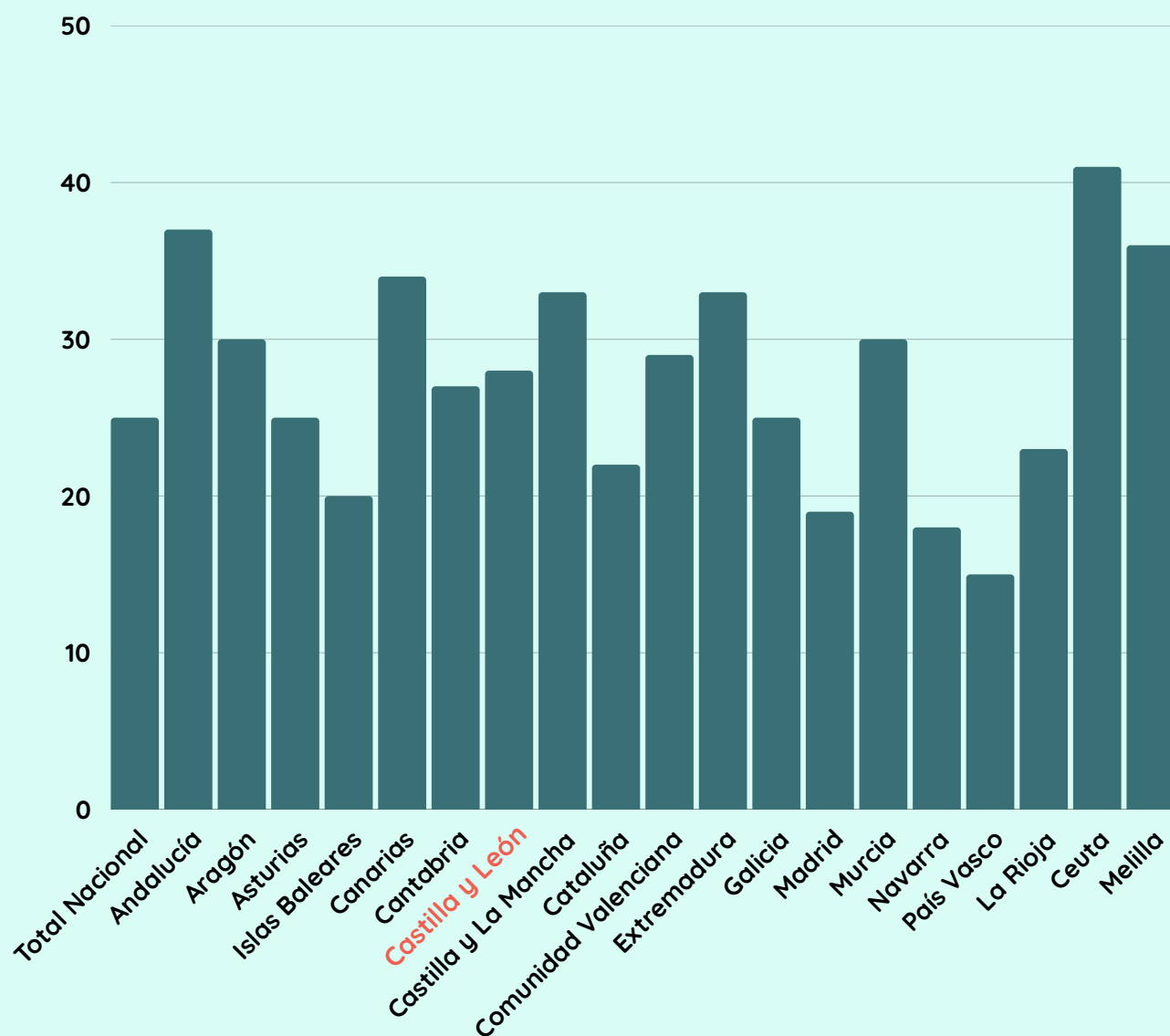
En **Castilla y León**, la tasa AROPE en la ECV 2023 se situaba en el 22,4%, un 4,1% por debajo de la media nacional, siendo la novena comunidad autónoma con menor tasa de riesgo de pobreza o exclusión social. **Se ha producido un incremento respecto al año anterior pasando de ser la séptima comunidad con menor tasa de riesgo de pobreza o exclusión social a ser la novena.**

	ECV 2021	ECV 2022	ECV 2023
Media nacional	27,8	26	26,5
Castilla y León	33,2	32,2	34,3





## Tasa AROPE de pobreza y exclusión social (estrategia 2030)

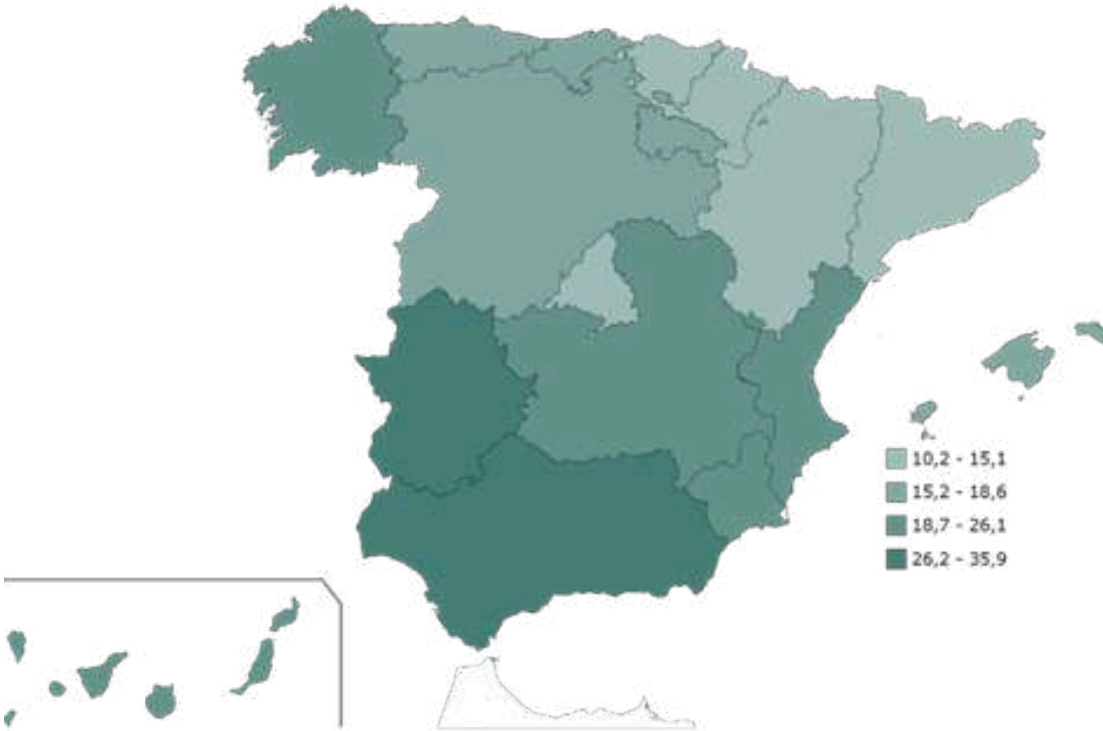


Fuente: elaboración propia a partir de los datos de la Encuesta de Condiciones de Vida (INE).

Por lo que hace referencia al riesgo de pobreza en 2023, nuestra Comunidad se situaba en la ECV una tasa del 18,2%, un 2% por debajo de la media nacional (20,2%), siendo la novena comunidad autónoma con la tasa de riesgo de pobreza más baja por detrás de País Vasco (10,2%), Madrid (12,9%), la comunidad Foral de Navarra (13,8%), Cataluña (13,9%), Aragón (15,1%), Cantabria (15,2%), las Islas Baleares(15,3%) y La Rioja (16,9%).

	ECV 2021	ECV 2022	ECV 2023
Media nacional	21,7	20,4	20,2
Castilla y León	17,9	17,8	18,2

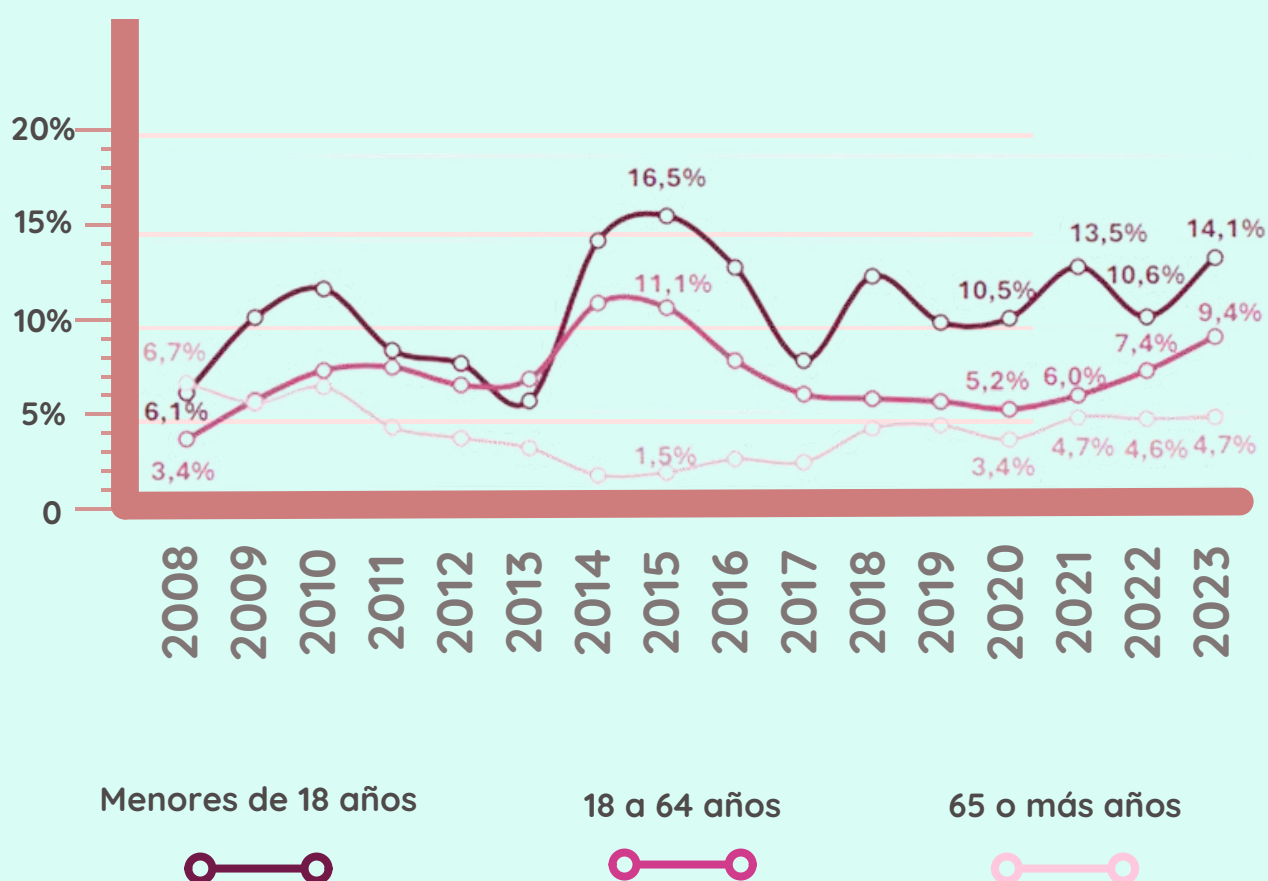
**Riesgo de pobreza o exclusión social (objetivo Europa 2030)**  
**(renta año anterior a la entrevista)**



Fuente: Encuesta de Condiciones de Vida (INEC)

En el 2023 mientras que la pobreza severa entre la infancia se ha mantenido a nivel nacional, **en Castilla y León se ha incrementado en 3,5 puntos hasta llegar al 14,1 %**.

### CASTILLA Y LEÓN: TASA DE POBREZA SEVERA POR EDAD



Fuente: Elaboración de EAPN- ES a partir de ECV.

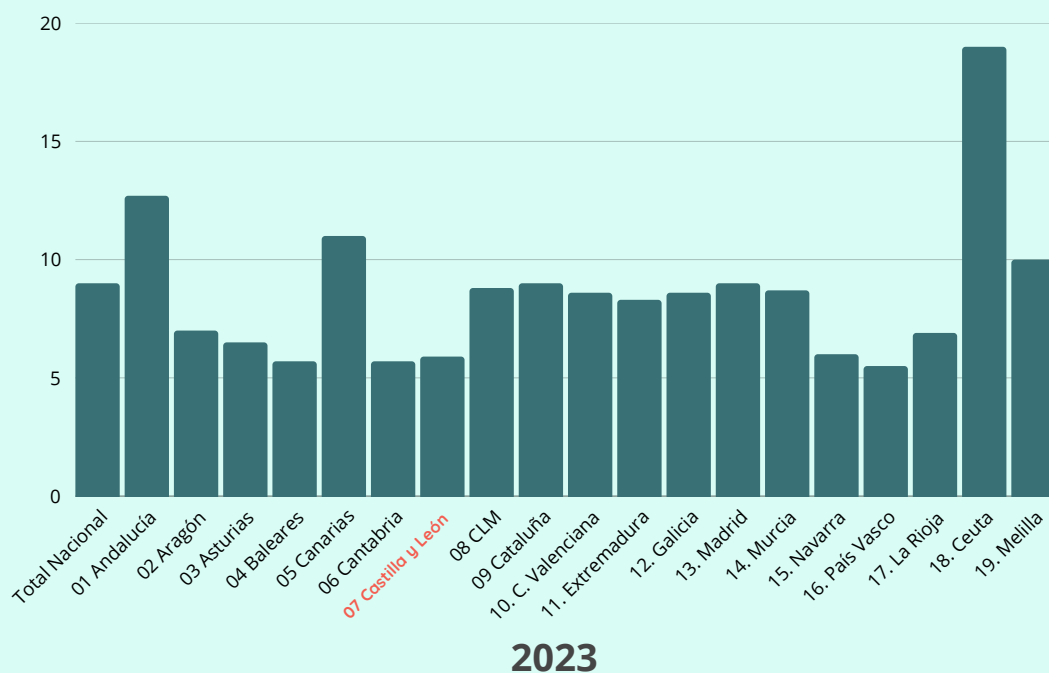


**La tasa de carencia material y social severa se situó en Castilla y León en el 6,4%, 2,6 puntos por debajo de los valores nacionales, alcanzando el 9%, siendo Castilla y León la quinta Comunidad Autónoma con menor tasa.**

	ECV 2021	ECV 2022	ECV 2023
Media nacional	8,3	7,7	9,0
Castilla y León	6,1	5	6,4

## RIESGO DE POBREZA O EXCLUSIÓN SOCIAL (Objetivo Europa 2030) y de sus componentes por CCAA.

Encuesta de condiciones de vida (ECV), Comunidades y Ciudades Autónomas, Con carencia material social y severa, 2023



Fuente: Informe “Análisis de la encuesta de condiciones de vida con enfoque de infancia, Plataforma de Infancia España”.

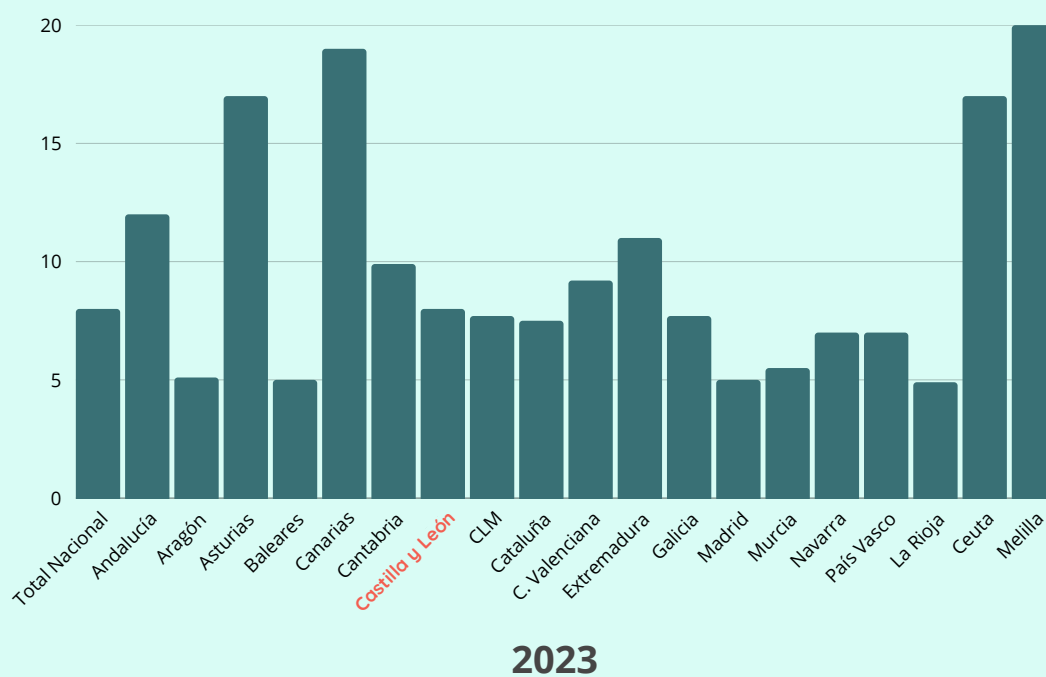
Respecto a la **población que vive en un hogar con baja intensidad en el trabajo la media nacional se sitúa en 2023 en un 8,4%, un 1,1 punto por encima de la tasa de Castilla y León, situada en un 7,3%**. Es la única variable que ha disminuido su porcentaje en los últimos años.

	ECV 2021	ECV 2022	ECV 2023
Media nacional	11,6	8,6	8,4
Castilla y León	7,8	8,2	7,3





### VIVIENDO EN HOGARES CON BAJA INTENSIDAD EN EL TRABAJO (de 0 a 61 años)

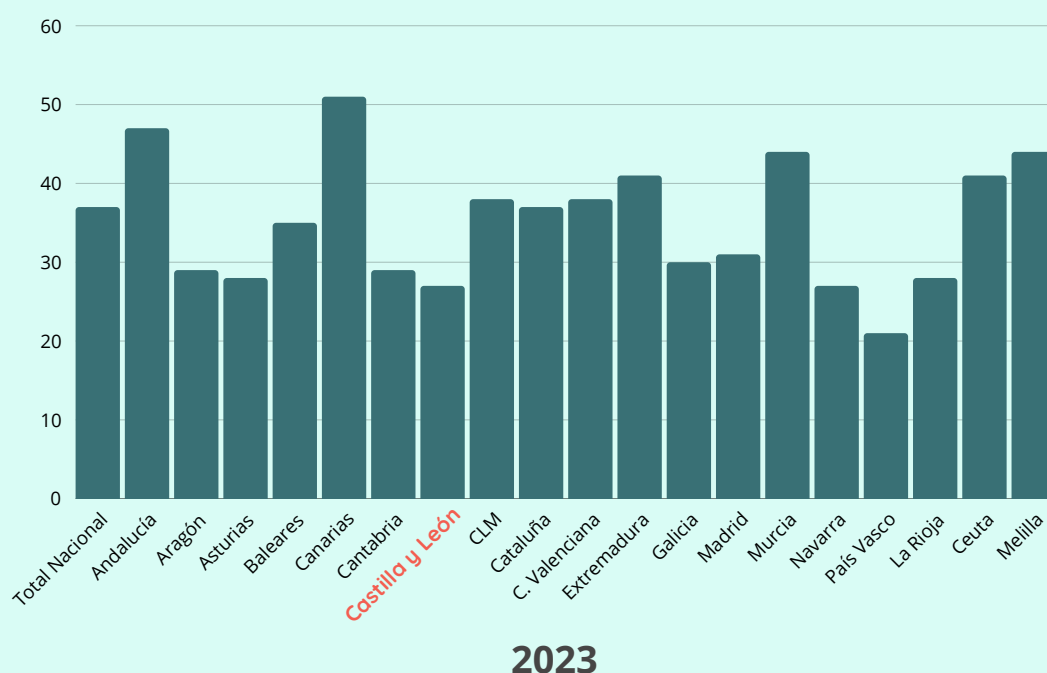


Fuente: elaboración propia a partir de los datos de la Encuesta de Condiciones de Vida (INE).

	ECV 2021	ECV 2022	ECV 2023
Media nacional	33,6	35,5	36,2
Castilla y León	25,6	27,1	23,6

La tasa de los hogares que no tienen capacidad para afrontar gastos imprevistos se situó en **Castilla y León** en el 26,3%, muy por debajo de la media nacional que es del 36,2%, siendo **la tercera Comunidad Autónoma con menor tasa de hogares que no tienen capacidad para afrontar gastos imprevistos**. Destaca que mientras a nivel nacional ha aumentado este porcentaje, en Castilla y León la tendencia es a la baja.

### HOGARES QUE NO TIENEN CAPACIDAD PARA AFRONTAR GASTOS IMPREVISTOS



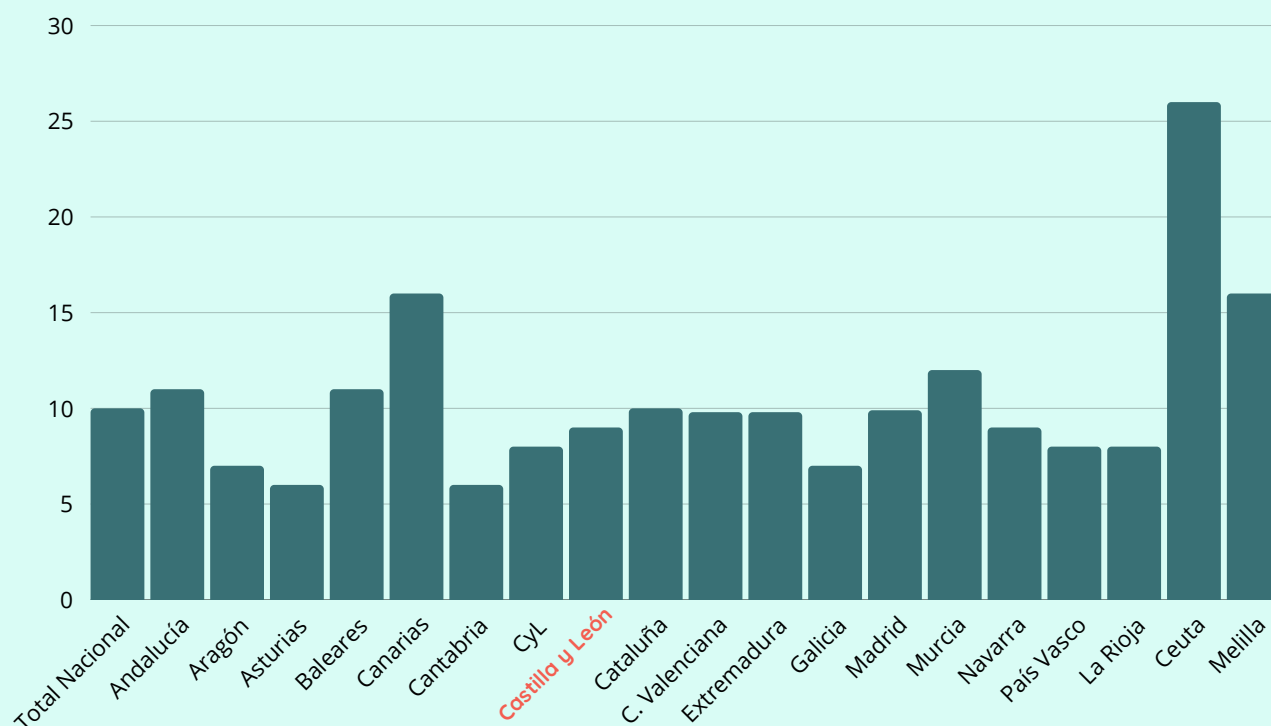
En Castilla y León en 2023 el **7,4%** de los hogares tuvo retrasos en los pagos a la hora de abonar gastos relacionados con la vivienda principal (hipoteca, alquiler, recibos de gas, electricidad, comunidad...), si bien la de la media nacional la tasa se mantiene en el 10%, **Castilla y León es la tercera Comunidad con la tasa más baja de todo el país.**

	ECV 2021	ECV 2022	ECV 2023
Media nacional	11	10	10
Castilla y León	7,1	7,3	7,4



## HA TENIDO RETRASOS EN EL PAGO DE GASTOS RELACIONADOS CON LA VIVIENDA PRINCIPAL (HIPOTECA, RECIBOS DE GAS, COMUNIDAD...)

en los últimos 12 meses



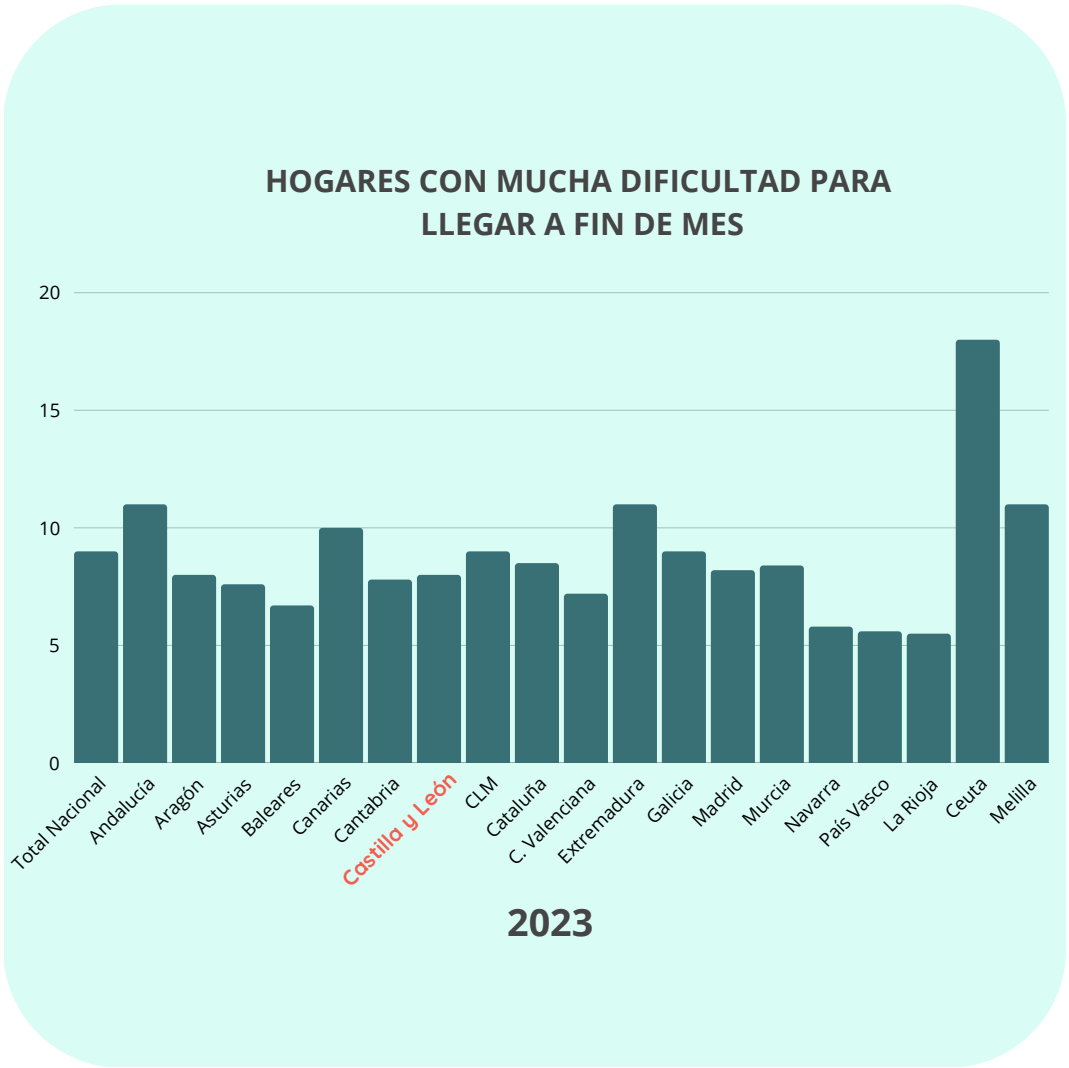
2023

Fuente: elaboración propia a partir de los datos de la Encuesta de Condiciones de Vida (INE).

La tasa de hogares con mucha dificultad para llegar a final de mes fue del 8,1%, inferior a la media nacional que se situó en el 8,9%.



	ECV 2021	ECV 2022	ECV 2023
Media nacional	8,6	8,7	8,9
Castilla y León	7,5	7,6	8,9





# RESUMEN DE DATOS

	ECV 2021		ECV 2022		ECV 2023	
	ESP.	CYL	ESP.	CYL	ESP.	CYL
Indicador AROPE (nueva definición 2021)	21,8	23,1	26	22,1	26,5	22,4
Riesgo de pobreza	21,7	17,9	20,4	17,8	20,2	18,2
Carencia material y severa	8,3	6,1	7,7	5,0	9,0	6,4
Viviendo en hogares con baja intensidad en el empleo	11,6	7,8	8,6	8,2	8,4	7,3
Sin capacidad para afrontar gastos imprevistos (hogares)	33,6 33,6	25,6	35,5	27,1	37,1	26,2
Retrasos en pagos relacionados con vivienda principal (hogares)	11,0	7,1	10,0	7,3	10,0	7,4
Con mucha dificultad para llegar a final de mes (hogares)	8,6	7,5	8,7	7,6	8,9	8,1

## 2. Características de la población en riesgo de pobreza



Centrándonos en las **características de la población en riesgo de pobreza o exclusión social**, tres aspectos pueden destacarse: **nivel educación, tipo de hogar y nacionalidad**.

## 2.1 NIVEL DE EDUCACIÓN



En cuanto a la primera de las variables, la ECV 2023 ponía de relieve el nivel de formación alcanzado por las personas en riesgo de pobreza o exclusión social. Así, las personas con un nivel inferior o igual a la educación primaria llegan hasta un 36,7% (6 décimas porcentuales más que el año anterior), las personas con un nivel de formación inferior a la 1ª etapa de la Educación secundaria suponían un 33,5%, un aumento de 2 puntos porcentuales respecto año anterior. Por último, las personas con un nivel de educación superior se sitúan en un 13,3%, siendo ésta la única variable que ha descendido respecto de 2022.

Últimas modificaciones realizadas a fecha 23-05-2024: Revisión de las explotaciones para los años 2021, 2022 y 2023 de la Encuesta de Población Activa, actualizándolas con las nuevas bases poblacionales derivadas de las estimaciones de las cifras del Censo de Población y Viviendas de 2021.



Los datos que sobre **abandono temprano de la educación-formación** que publica el Ministerio de Educación y Formación Profesional, a partir de la explotación de las variables educativas de la Encuesta de Población Activa (INE), situaban la media nacional en 2023 en un 13,7%, estando la **tasa de abandono en Castilla y León en un 10,3%.**

Atendiendo a la variable de género, mientras que la media nacional en hombres se situaba en el 16,0% y en el 11,3% en mujeres, **en nuestra Comunidad esas tasas eran, respectivamente, del 12,0% y del 8,6%.**

**Los datos indican una disminución de estos valores en esta evolución histórica de un 2,4%**

ABANDONO TEMPRANO DE LA EDUCACIÓN-FORMACIÓN (PERSONAS DE 18-24 AÑOS)

	2021			2022			2023		
	Total	H	M	Total	H	M	Total	H	M
Media Nacional	13,3%	16,7%	9,7%	13,9%	16,5%	11,2%	13,7%	16,0%	11,3%
Castilla y León	12,7%	16,6%	8,3%	10,7%	12,8%	8,4%	10,3%	12,0%	8,6%

Fuente: Explotación de las variables educativas de la Encuesta de Población Activa (INE). Ministerio de Educación y Formación Profesional[1]



[1] Fuente: [https://estadisticas.educacion.gob.es/EducaJaxiPx/Datos.htmppath=/laborales/epa/aban/I0/&file=aban\\_1\\_01.px](https://estadisticas.educacion.gob.es/EducaJaxiPx/Datos.htmppath=/laborales/epa/aban/I0/&file=aban_1_01.px)

**Por sexos**, mientras la media nacional se situaba en un 15,8% en hombres y un 17,3% en mujeres, **en Castilla y León la tasa de hombres se situaba en el 13,4% y la de mujeres en el 16,3%.**

POBLACIÓN 15-29 AÑOS CON NIVEL INFERIOR A 2ª ETAPA DE ESO QUE NI ESTUDIA NI TRABAJA									
	2021			2022			2023		
	Total	H	M	Total	H	M	Total	H	M
Media Nacional	18,6%	18,6%	18,5%	16,9%	15,9%	18,2%	16,5%	15,8%	17,3%
Castilla y León	16,8%	15,7%	18,3%	14,7%	13,4%	16,3%	14,7%	13,4%	16,3%

Fuente: Explotación de las variables educativas de la Encuesta de Población Activa (INE). Ministerio de Educación, FP y Deportes[2]

Al igual que el abandono temprano es un factor de riesgo de pobreza y determinante a lo largo de la vida de la persona, también se toma con especial interés en la **Recomendación del Consejo Europeo sobre Garantía Infantil**. Por este motivo creemos necesario que desde la primera infancia tengan acceso a la educación.



[2] Fuente: [https://estadisticas.educacion.gob.es/EducaJaxiPx/Datos.htm?path=/laborales/epa/aban/I0/&file=aban\\_2\\_01.px#!tabs-grafico](https://estadisticas.educacion.gob.es/EducaJaxiPx/Datos.htm?path=/laborales/epa/aban/I0/&file=aban_2_01.px#!tabs-grafico)





**En Castilla y León se han tomado medidas para que de forma paulatina se universalice la gratuidad de la educación infantil de 0-3 años.**

	CURSO 2021-2022	CURSO 2023-2023	CURSO 2023-2024
Total Nacional	434.136	471.099	484.056
Castilla y León	10.051	17.981	20.196
% Alumnado matriculado en CyL	23,67%	43,68%	49,60%

Fuente: Explotación de las variables de Educabase. Ministerio de Educación, FP y Deportes

Para calcular el porcentaje de alumnado matriculado en el primer ciclo de educación infantil en Castilla y León se ha tomado como base la población de 0 a 2 años a fecha del comienzo de cada curso escolar.

Con estas medidas se observa que la proporción de alumnos matriculados se ha duplicado en un periodo de tan solo 3 años.

## 2.2 TIPO DE HOGAR

La **segunda de las variables** pone en relación el riesgo de pobreza o exclusión social con el **tipo de hogar**, siendo las **personas que vivían en hogares formados por un adulto con uno o más niños dependientes a su cargo** las que constaban con **mayor riesgo (52,7% frente al 54,3% en la ECV 2020)**. Este porcentaje es **más del doble que la media total (26,5%)**

	EVC 2021	ECV 2022	ECV 2023
Total	27,8%	26,0%	26,5%
Hogares de una persona	34,6%	32,2%	32,4%
Dos adultos sin niños dependientes	21,1%	20,8	20,0%
Otros hogares sin niños dependientes	21,0%	18,4%	18,0%
Un adulto con uno o más niños dependientes	54,3%	49,2%	52,7%
Dos adultos con uno o más hijos dependientes	27,6%	26,8%	28,5%
Otros hogares con niños dependientes	37,3%	31,1%	30,3%

Fuente: elaboración propia según los datos de la encuesta de condiciones de vida (INE).

## 2.3 NACIONALIDAD

Por último, y en relación con la **variable nacionalidad**, los **mayores porcentajes de riesgo de pobreza y exclusión social** continúa siendo la **población extranjera (personas mayores de 16 años) que no procede de la UE (57,0%)**, con una **tasa superior al 60%** de lo que representa la nacionalidad española.

	EVC 2021	ECV 2022	ECV 2023
Española	23,6%	21,9%	22,3%
Toda la población	26,9%	24,9%	25,2%
Extranjera (UE)	40,3%	39,6%	36,5%
Extranjera (resto del mundo)	65,2%	60,4%	57,0%



### 3. La red de protección a las familias





La **población total de CyL a 1 de enero de 2024 era de 2.390.452, representando la población menor de edad (329.944) el 13,80% del total de la población.**

Con respecto a **2021 se ha reducido un 0,40%** y ha pasado de representar el 14,20% del **total de población al 13,80%.**

	2021	2022	2023	2024
Población CyL	2.383.139	2.372.640	2.383.703	2.390.452
Menores de 18 años	338.393	332.487	333.508	329.944
% menor de 18 años	14,20%	14,01%	13,99%	13,80%

Fuente: INE (Datos a 1 de enero de 2024)

En 2021 las prestaciones económicas han llegado a 8.303 familias y un total de 21.410 personas de nuestra Comunidad (0,9% del total de población), entre las que había 7.014 menores (2,07% de la población menor de edad).

Entre ellas **283 familias han recibido ayudas para hacer frente a las cuotas hipotecarias** (750 personas, de ellas 235 menores de edad), **2.885 familias para atender necesidades básicas de vivienda como luz, agua, etc.** (7.763 personas, de ellas 2.616 menores de edad) **y 3.903 familias para el pago del alquiler** (10.275 personas, entre ellas 3.506 menores).







El servicio de **entrega de alimentos** ha llegado a **8.307 familias** (23.441 personas, de los que **8.256 eran menores**).



El **servicio integral de apoyo a familias en riesgo de desahucio** ha atendido a **551 familias** compuestas por **1.371 personas**, entre ellos **306 menores**.



En **2022** las **prestaciones económicas de la Red** llegaron a **7.496 familias** y un total de **19.297 personas** de nuestra Comunidad (0,8% de la población total), entre las que había **6.419 menores** (**1,9% del total de la población menor de edad**).



Entre ellas **292 familias** recibieron ayudas para hacer frente a las **cuotas hipotecarias** (763 personas, de ellas 251 menores de edad), **2.706 familias** para atender **necesidades básicas de vivienda como luz, agua, etc.** (7.244 personas, de ellas **2.464 menores de edad**) y **3.505 familias** para el pago del alquiler (9.428 personas, entre ellas **3.354 menores**).



El **servicio de entrega de alimentos** llegó a **6.652 familias** (18.741 personas, de los que **6.705 eran menores**).



El **servicio integral de apoyo a familias en riesgo de desahucio** atendió a **689 familias** compuestas por **1.603 personas**, entre ellas **317 menores**.



En **2023** las **prestaciones económicas de la Red** llegaron a **7.307 beneficiarios**, entre los que había **2.046 beneficiarios menores de edad** [3].

	2019	2020	2021	2022	2023
Familias	6.854	11.714	8.303	7.496	1.803
Personas	18.607	32.311	21.410	19.297	7.307
Menores	6.642	10.967	7.014	6.419	2.046

## 4. La renta garantizada de ciudadanía de Castilla y León





En 2021 percibieron la renta garantizada de ciudadanía un total de 7.273 unidades familiares o de convivencia, de las cuales un 34,66% tenían hijos menores de edad. En total se beneficiaron 15.320 personas (0,64% del total de la población de Castilla y León), entre ellas 4.696 menores (1,39% del total de la población menor de 18 años).

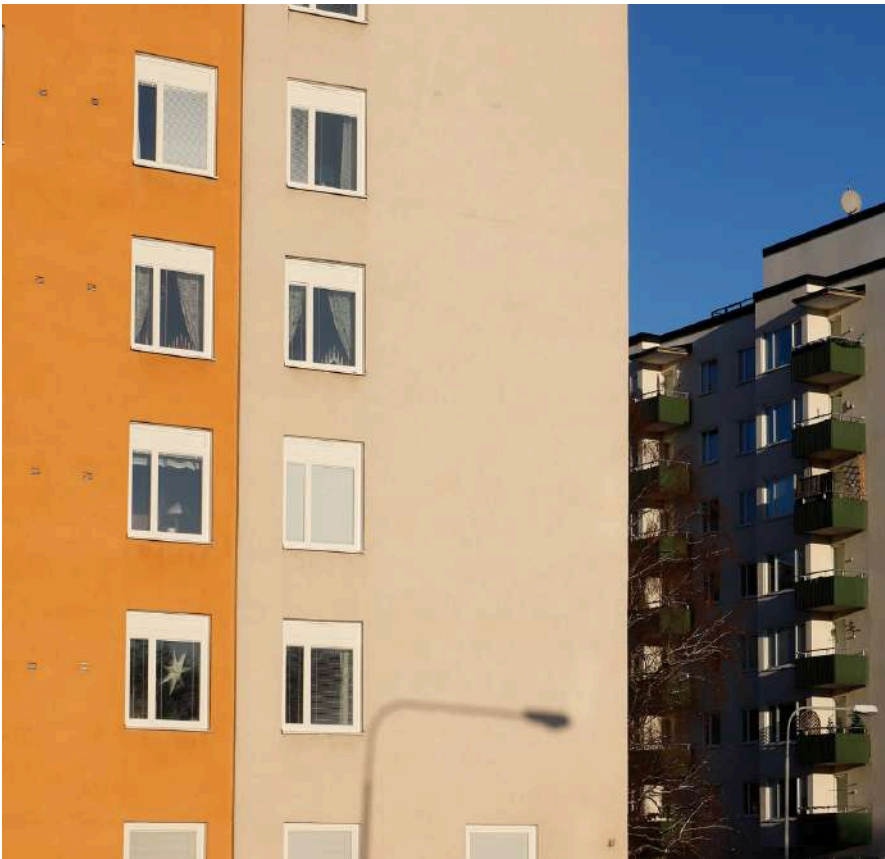
En 2022 percibieron la renta garantizada de ciudadanía un total de 4.845 unidades familiares o de convivencia, de las cuales un 33,48% tenían hijos menores de edad. En total se beneficiaron 9.853 personas (0,42% del total de la población de Castilla y León) entre ellas 2.893 menores (0,87% del total de la población menor de 18 años).



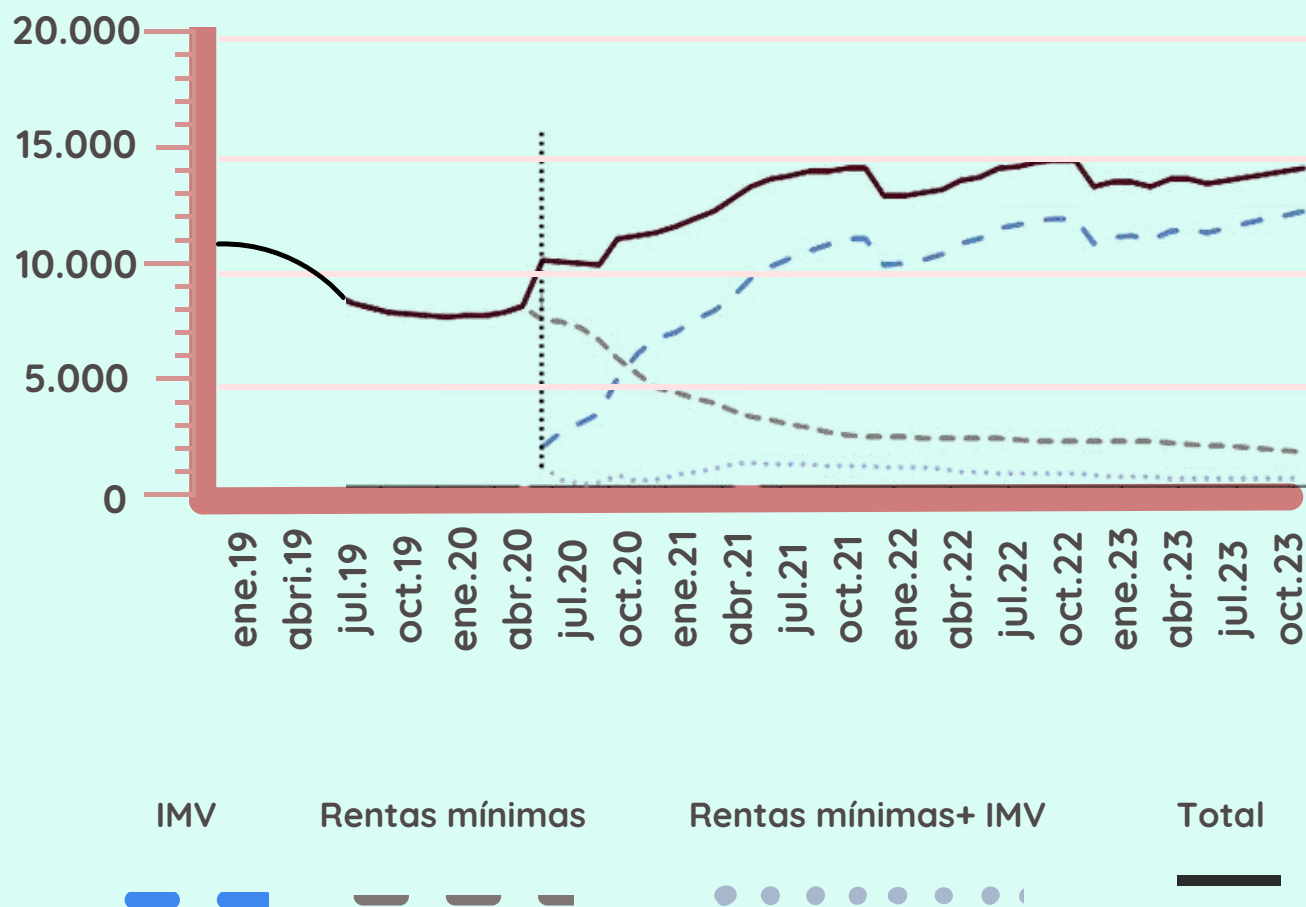
En 2023 percibieron la renta garantizada de ciudadanía un total de 3.704 unidades familiares o de convivencia, de las cuales un 31,18% tenían hijos menores de edad. En total se beneficiaron 7.307 personas (0,30% del total de la población de Castilla y León) entre ellas 2.046 menores (0,62% del total de la población menor de 18 años).

	2020	2021	2022	2023
Unidades familiares o de convivencia	11.526	7.273	4.845	3.704
Personas	26.529	15.320	9.853	7.307
Menores	9.270	4.696	2.893	2.046

La disminución en la percepción de las unidades familiares de la renta garantizada de ciudadanía se debe principalmente a la llegada del Ingreso Mínimo Vital (IMV) en junio de 2020. Por ese motivo, cada año son menos los beneficiarios de esta prestación.



## BENEFICIARIOS DE IMV Y RENTAS MÍNIMAS CASTILLA Y LEÓN



Desde la llegada del IMV hasta enero de 2024, en Castilla y León, se han atendido a un total de **53.263 unidades familiares**, lo que representa un total de **96.982 beneficiarios**, de los cuales **42.116 eran menores de edad** a través de esta prestación.



## 5. Resumen de los indicadores



- ➡ La comparativa de los datos nacionales con los de Castilla y León ponen de manifiesto una mejor situación de nuestra comunidad.
- ➡ Por un lado, la ECV 2023 sitúa a Castilla y León, en todas las variables analizadas, con mejores resultados que la media nacional, situándose en algunas variables entre las Comunidades Autónomas con menores tasas.
- ➡ En el 2023 mientras que la pobreza severa infantil se ha mantenido a nivel nacional en Castilla y León se ha incrementado en 3,5 puntos hasta llegar al 14,1 %. Esto equivale a 47.000 niños, niñas y adolescentes en pobreza severa.
- ➡ Por otro lado, el número de matriculaciones en edad temprana (0-3 años) ha ido aumentando en los últimos años gracias a la gratuidad en la escolarización.
- ➡ Respecto a las características de la población en situación de riesgo, Castilla y León presenta también una tasa más baja que la media nacional en cuanto a población entre 15 y 29 años con nivel inferior a la segunda etapa de ESO que ni estudia ni trabaja, y en abandono temprano de la educación-formación.
- ➡ El Programa deberá prestar especial atención a los tipos de hogar con mayor riesgo y a la población de origen extranjera que presenta unas tasas de riesgo muy superiores a la media.



En el proceso participativo del Día de la Infancia 2023 realizado por la Plataforma de Infancia estatal participaron varios chicos y chicas de entidades miembro de la POICYL, las opiniones de los niños, niñas y adolescentes sobre cómo influyen las situaciones de pobreza en el cumplimiento de sus derechos fueron las siguientes:



*“En el medio rural es más complicado, hay en lugares que solo pasa el médico una vez a la semana”.*

*“No poder acceder a un recurso sanitario con un pequeño problema puede derivar en uno mucho más grande y éste en otro”.*

*“Nosotros somos pobres, pero hay otras familias más pobres que nosotros”.*

*“La pobreza favorece que haya más familias desadaptadas, problemas como el alcoholismo y las drogas. Provoca que haya más violencia”.*

*“Dependiendo del lugar donde vivas si depende que puedas hacer más actividades o menos ya que si estás lejos no puedes ir”.*





**plataforma de  
organizaciones  
de infancia  
castilla y león**

La Plataforma de Organizaciones de Infancia de Castilla y León es una asociación, formada por 28 entidades sin ánimo de lucro legalmente constituidas en la Comunidad, que tiene como objetivo facilitar la comunicación, la coordinación y el intercambio entre organizaciones que trabajan por, para y con la infancia en Castilla y León.

## Síguenos



[www.poicyl.org/](http://www.poicyl.org/)



[@poi\\_CyL](https://www.instagram.com/poi_CyL)



[@POI\\_CyL](https://twitter.com/POI_CyL)



[@POICyL](https://www.facebook.com/POICyL)



[@poicyl](https://www.youtube.com/poicyl)

## Contacta



C/ Pajarillos, 1  
47012 Valladolid



[info@poicyl.org](mailto:info@poicyl.org)



666 16 89 09

## Colabora



**Junta de  
Castilla y León**

Consejería de Familia  
e Igualdad de Oportunidades  
Gerencia de Servicios Sociales



**Servicios Sociales  
de Castilla y León**